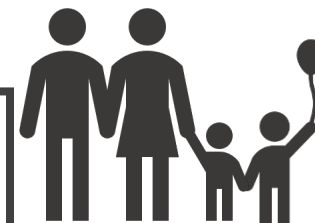




PREMIERS SOINS



Camps de jour
Formation animateurs

POURQUOI SOMMES-NOUS ICI ?

Parce que nous voulions que vous repérez les besoins de vos jeunes et reconnaissiez lorsque quelque chose ne va pas. Il y a des choses que vous pourrez faire et d'autres choses que les coordonnateurs vont gérer !

Durant les dernières années:

- 2 chocs anaphylactique
- 1 doigt amputé
- 1 fracture sévère du poignet
- 1 genou disloqué
- 2 désobstructions des voies respiratoires
- 1 noyade sans séquelle
- 1 bras cassé et 1 poignet cassé
- Un nombre incalculable de vomis
- Une fève dans un nez



POURQUOI SOMMES-NOUS ICI ?



C'est pourquoi il est crucial d'éviter des 10 erreurs communes



et autres manipulations dangereuses et apprendre ce que l'on devrait faire au lieu de cela



Les parents...

Considèrent leur enfant comme étant ce qu'ils ont de plus **précieux** !



Les parents...

Choisiraient leur enfant même si on leur offrait 100 M\$



Les parents...

Prennent pour acquis que leur enfant est en sécurité au camp de jour !

Ils vous font confiance et s'attendent à ce que leur enfant soit supervisé et encadré en tout temps.

Vous délèguent leur autorité parentale



L'AUTORITÉ PARENTALE

C'est le droit et le devoir

- de les surveiller;
- de les éduquer;
- de les nourrir;
- de veiller à leur sécurité et à leur santé;
- de les protéger physiquement et psychologiquement;



Il est courant pour des parents de confier leur enfant mineur à un enseignant, un éducateur à l'enfance, un moniteur de **camp de jour** ou un entraîneur sportif. Ce faisant, **ils transfèrent temporairement leur autorité en tant que parents.**

Les animateurs...

Aiment s'amuser avec les enfants !

C'est en effet votre rôle mais la notion de sécurité/autorité doit être présente.



Ne réalisent pas toujours la responsabilité qu'ils ont!

PROCÉDURES D'URGENCE ⊕ LA FORMULE SPORTMAX



PREMIERS SOINS - CHAÎNE DE RÉACTION



PREMIERS SOINS - CHAÎNE DE RÉACTION

INCIDENT / MALAISE MINEUR

L'enfant retourne au jeu immédiatement, traitement mineur

EXEMPLES

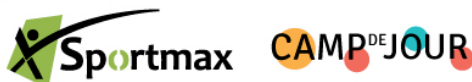
- ÉRAFLURE/COUPURE MINEURE
→ Nettoyer, panser, réconfort
- BRÛLURE MINEURE
Rougeur → Eau froide
- COLLISION/CHUTE SANS SYMPTÔME
→ Repos, glace pour douleur

★ INTERVENTION

- ANIMATEUR - Traitement sur place
 - ANIMATEUR - Complète rapport mineur
 - ANIMATEUR - Remet rapport au bureau lors de la prochaine transition d'activité (pas d'urgence)
- OU
- ANIMATEUR - Amène l'enfant au bureau
 - AGENTE DE BUREAU - Traitement
 - AGENTE DE BUREAU - Complète rapport mineur

✓ SUIVI

- AGENTE DE BUREAU - Selon le jugement de l'agent de bureau, on appelle le parent pour l'informer. Si répondeur, laisse le détail sur le message; le parent n'a pas à rappeler.



INCIDENT / MALAISE MOYEN

L'enfant est amené au bureau pour un traitement et une analyse du suivi à faire. Retour au jeu dans un court délai ou quitte avec le parent.

▶ EXEMPLES

- BLESSURE AUX YEUX
→ Ne pas frotter, rinçage et/ou compresse humide
- COLLISION / CHUTE / BLESSURE À LA TÊTE
Douleur, conscience altérée, somnolence, nausée, pupilles inégales → L'ABC, doute = SPU
- COUP DE CHALEUR / ÉPUISEMENT DÛ À LA CHALEUR
Chaud, faiblesse, nausée, maux de tête, confusion
→ Endroit frais, refroidir, eau. Si convulsions, perte de conscience ou vomissements = SPU
- ENTORSE, FOULURE, FRACTURE ET LUXATION
Douleur, enflure, déformation → Repos, immobilisation, glace
- SAIGNEMENT DE NEZ
→ Pincer au-dessus des narines, repos, tête légèrement en avant
- HÉMORRAGIE
→ Pression, repos
- HYPERVENTILATION
Respiration rapide, suffocation, faiblesse, étourdit, engourdit → Réconfort, respiration dirigée
- CRISE D'ASTHME
Respiration difficile/sifflante, angoisse → Médicaments, position confortable, repos
- PIQÛRE D'INSECTE
Douleur, enflure, rougeur, chaleur → Réaction allergique ? Retrait aiguille en grattant, pas de pince
- MALAISES DIFFICILES À CERNER OU PRÉVISIBLES
Maux de ventre Maux de tête Fatigue/faiblesse → Discussion avec parent
Effets d'une maladie connue (diabète, asthme, etc.)

★ INTERVENTION

- ANIMATEUR - Intervient minimalement (contrôle de la situation) puis :
 - OU Amène l'enfant au bureau (avec son groupe)
 - OU Responsabilise un autre employéEnvoie 2 enfants au bureau « Besoin d'aide pour un enfant »
- AGENTE DE BUREAU - L'ABC, traitement
- COORDO - Collabore pour incident/malaise plus grave ou difficile à cerner

✓ SUIVI

- AGENTE DE BUREAU / COORDO - Contacte immédiatement le parent pour prendre une décision commune sur la suite de l'intervention
- AGENTE DE BUREAU / COORDO - Complète rapport d'événement mineur

ACCIDENT / MALAISE GRAVE

Intervention de premiers soins d'urgence et/ou SPU contactés

▶ EXEMPLES

- CHOC ANAPHYLACTIQUE – ALLERGIE
Difficulté respiratoire, inconscience, réaction cutanée, vomissements → Epipen si connu allergique, SPU
- CHUTE/BLESSURE À LA COLONNE VERTÉBRALE - TÊTE
→ Ne pas bouger, L'ABC, SPU
- ÉTOUFFEMENT → Poussées abdominales, SPU
- INCONSCIENCE → L'ABC, SPU, RCR, DEA
- ÉPILEPSIE → Dégager, protéger tête, L'ABC, SPU

★ INTERVENTION - SECOURISTE REQUIS RAPIDEMENT (Coordo, agente de bureau, sauveteur ou assistant)

- ANIMATEUR - INTERVIENT IMMÉDIATEMENT
-Envoie immédiatement chercher de l'aide au bureau (2 enfants/employé) « Besoin d'aide, situation d'URGENCE »
-SPU si besoin (cellulaire si possible)
- BUREAU - PREMIER SECOURISTE
Première personne mise au fait se dirige rapidement, avec la trousse de premiers soins et informe au walkie-talkie tous les intervenants premiers soins du site.
- PREMIER SECOURISTE - L'ABC, TRAITEMENTS ET DÉCISIONS :
 - SPU (cellulaire ou un tiers au bureau)
 - Une personne pour aviser la sécurité, attendre les SPU et les diriger vers la victime
 - Une personne pour contacter le parent et la Direction de Sportmax

✓ SUIVI

- COORDO - Complète rapport d'événement avec l'animateur et les autres personnes impliqués
- DIRECTION – Retour sur l'événement

COMPLÉTER EN TOTALITÉ

 **RAPPORT D'INCIDENT** **CAMP DE JOUR SPORTMAX**

Sem : 1 2 3 4 5 6 7 8 9 Hre : _____

Jour : L M M J V

IDENTIFICATION
Nom : _____
Prénom : _____
Animateur : _____
Lieu : _____
Activité faite lors de l'incident : _____

NATURE DE L'INCIDENT	
Incident / malaise :	Localisation :
<input type="checkbox"/> Éraflure	<input type="checkbox"/> Tête
<input type="checkbox"/> Coupure	<input type="checkbox"/> Visage
<input type="checkbox"/> Collision	<input type="checkbox"/> Oeil [D / G]
<input type="checkbox"/> Impact / coup	<input type="checkbox"/> Oreille [D / G]
<input type="checkbox"/> Piqûre insecte	<input type="checkbox"/> Bouche
<input type="checkbox"/> Sensation douleur	<input type="checkbox"/> Cou
<input type="checkbox"/> Mal de tête	<input type="checkbox"/> Bras [D / G]
<input type="checkbox"/> Mal de cœur	<input type="checkbox"/> Abdomen
<input type="checkbox"/> Mal de ventre	<input type="checkbox"/> Jambe [D / G]
<input type="checkbox"/> Épuisem. chaleur	<input type="checkbox"/> Pied [D / G]
<input type="checkbox"/> Autre :	<input type="checkbox"/> Autre :

Intensité : Léger Moyen Élevé

Notes / détails :

TRAITEMENT / SOINS PRODIGUÉS	
<input type="checkbox"/> Repos	<input type="checkbox"/> Désinfection
<input type="checkbox"/> Glace	<input type="checkbox"/> Pansement
<input type="checkbox"/> Chaleur	<input type="checkbox"/> Immobilisation
<input type="checkbox"/> Autre : _____	
Notes / détails :	

AUTRES COMMENTAIRES

Parent avisé ? Non : Oui :

Nom : _____

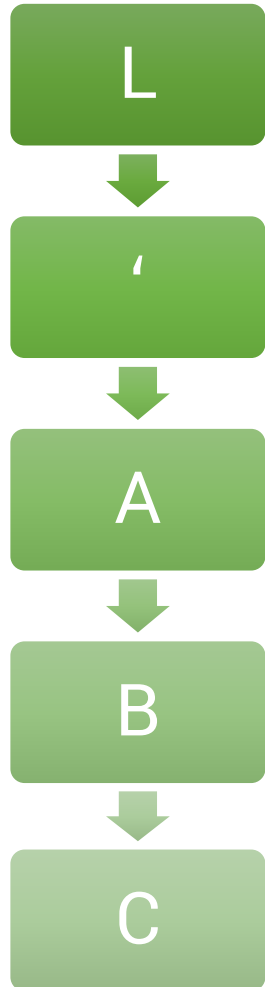
Rapport complété par : _____

Pour les accidents **MAJEUR**
Un format plus grand existe
au bureau. Vous pouvez
annexer des ajouts au
besoin.

Vous devriez également en tout
temps, en avoir en votre
possession.

ÉVALUATION D'UNE VICTIME

Quand devrais-je m'inquiéter ?



- Vérification de l'état de conscience : variable - confus - perdu



PARFOIS MOINS ÉVIDENT, MAIS INQUIÉTANT

- Vomissements
- **Convulsions**
- **Pupilles inégales**
- État général différent

- Difficultés respiratoires

- Circulation : saignements majeurs

INCIDENT / MALAISE MINEUR

L'enfant retourne au jeu immédiatement,
traitement mineur

▶ EXEMPLES

-ÉRAFLURE/COUPURE MINEURE

→ Nettoyer, panser, réconfort

-BRÛLURE MINEURE

Rougeur → Eau froide

-COLLISION/CHUTE SANS SYMPTÔME

→ Repos, glace pour douleur

★ INTERVENTION

-ANIMATEUR - Traitement sur place

-ANIMATEUR - Complète rapport mineur

-ANIMATEUR - Remet rapport au bureau lors de la prochaine transition d'activité (pas d'urgence)

OU

-ANIMATEUR - Amène l'enfant au bureau

-AGENTE DE BUREAU - Traitement

-AGENTE DE BUREAU - Complète rapport mineur

✓ SUIVI

-AGENTE DE BUREAU - Selon le jugement de l'agent de bureau, on appelle le parent pour l'informer. Si répondeur, laisse le détail sur le message; le parent n'a pas à rappeler.

★ INTERVENTION

- ANIMATEUR** - Traitement sur place
- ANIMATEUR** - Complète rapport mineur
- ANIMATEUR** - Remet rapport au bureau lors de la prochaine transition d'activité (pas d'urgence)

OU

- ANIMATEUR** - Amène l'enfant au bureau
- AGENTE DE BUREAU** - Traitement
- AGENTE DE BUREAU** - Complète rapport mineur

Enfant au bureau

- Rarement;
- Dans des cas de nécessité ou lorsque l'animateur.ice ne sait plus où orienter son intervention;
- Cas qui ne sont pas ordinaires.

✓ SUIVI

-**AGENTE DE BUREAU** - Selon le jugement de l'agent de bureau, on appelle le parent pour l'informer. Si répondeur, laisse le détail sur le message; le parent n'a pas à rappeler.

Informer les parents

- En fin de journée;
- Ce qui s'est passé;
- Ce qui a été fait;
- Reste de la journée;
- Soyez rassurants!

Importance du rapport d'incident

- Aide l'agent.e à informer le parent de ce qui s'est passé;
- Laisse des traces de l'intervention.



MISES EN SITUATION

SITUATION #1	SITUATION #2	SITUATION #3	SITUATION #4
<p>Heure : 10h00 Camp : Fabrique sucrée Âge : 8 ans</p> <p>Signes/symptômes : Paume de main droite</p> <ul style="list-style-type: none"> - Rougeur; - Douleur; - Enflure; - Légères cloques. <p>Histoire : Pendant l'activité de cuisine, le participant s'est renversé du caramel chaud sur la main. La surface brûlée n'est pas plus grande que 2cm x 2cm.</p>	<p>Heure : 13h12 Camp : Petits champions Âge : 4 ans</p> <p>Signes/symptômes : Au niveau d'un genou</p> <ul style="list-style-type: none"> - Léger saignement; - Douleur; - Rougeur. <p>Histoire : Pendant une activité sportive, le participant est tombé en courant. Lorsque l'animateur tente de le soigner, il pleure. Il cesse de pleurer seulement une fois qu'il a un pansement.</p>	<p>Heure : 14h00 Camp : Culinaire Âge : 11 ans</p> <p>Signes/symptômes : Pouce de la main gauche</p> <ul style="list-style-type: none"> - Saignement léger; - Douleur. <p>Histoire : Pendant l'activité de cuisine, le participant s'est coupé alors qu'il manipulait une râpe à fromage.</p>	<p>Heure : 7h30 Camp : Service de garde Âge : 7 ans</p> <p>Signes/symptômes :</p> <ul style="list-style-type: none"> - Saignement de nez. <p>Histoire : Au service de garde, le matin, l'enfant a commencé à saigner du nez sans raison. Il n'a pas reçu de coup ni subi d'impact. C'est la première fois que ça lui arrive. Le saignement cesse après 2 minutes.</p>

SELON VOUS !
Quelle option est la bonne

A / B / C

-ÉRAFLURE/COUPURE MINEURE

Signes/symptômes

- Sang
- Douleur
- Présence de saletés dans la plaie



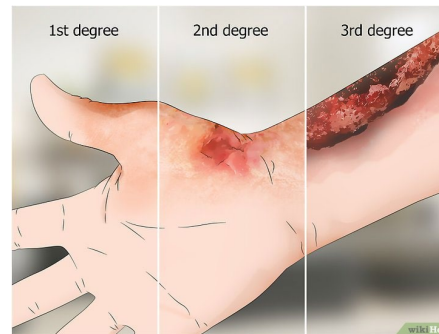
Traitement sur place (premier intervenant)

- Mettre des gants
- Nettoyer (savon ou lingettes)
- Mettre un pansement
- Réconforter

-BRÛLURE MINEURE

Signes/symptômes

- Rougeur
- Douleur
- Enflure, cloques



Traitement sur place (premier intervenant)

- Passer sous l'eau froide
- Réconforter

-COLLISION/CHUTE SANS SYMPTÔME

Signes/symptômes

- Douleur
- Enflure
- Petit « bleu »



Traitement sur place (premier intervenant)

- L'enfant cesse l'activité
- Donner de la glace au besoin
- Réconforter

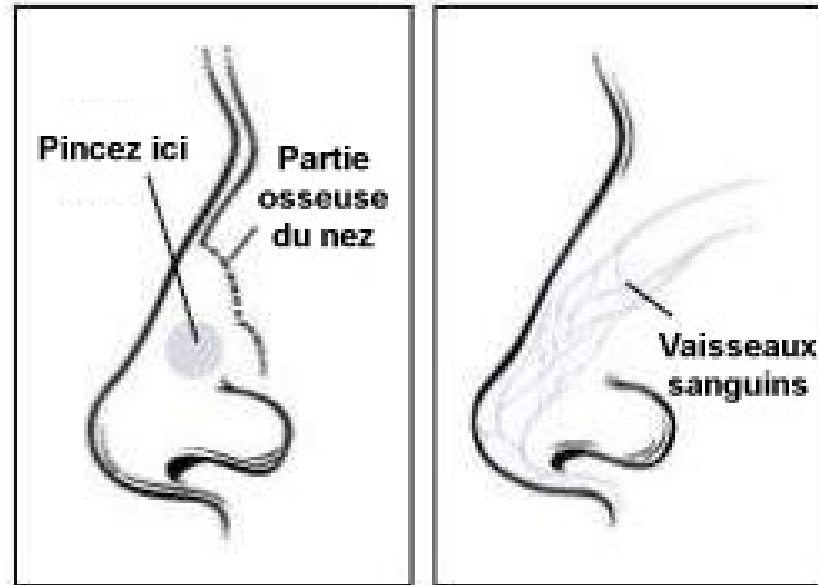
SAIGNEMENT DE NEZ

Signes/symptômes

- Sang
- Douleur

Traitement sur place (premier intervenant)

- L'enfant cesse l'activité
- Mettre des gants
- Pincer le nez
- Ne pas pencher la tête
- Garder la pression



PRÉVENTION

Si le saignement résulte
d'un coup à la tête :

- ✓ Vérifier les signes de détérioration

Si le saignement continue
APRÈS plusieurs minutes :

- ✓ Jaune / rouge

INCIDENT / MALAISE MOYEN

L'enfant est amené au bureau pour un traitement et une analyse du suivi à faire.
Retour au jeu dans un court délai ou quitte avec le parent.

EXEMPLES

-BLESSURE AUX YEUX

→ Ne pas frotter, rinçage et/ou compresse humide

-COLLISION / CHUTE / BLESSURE À LA TÊTE

Douleur, conscience altérée, somnolence, nausée, pupilles inégales → L'ABC, doute = SPU

-COUP DE CHALEUR / ÉPUISEMENT DÙ À LA CHALEUR

Chaud, faiblesse, nausée, maux de tête, confusion
→ Endroit frais, refroidir, eau. Si convulsions, perte de conscience ou vomissements = SPU

-ENTORSE, FOULURE, FRACTURE ET LUXATION

Douleur, enflure, déformation → Repos, immobilisation, glace

-SAIGNEMENT DE NEZ

→ Pincer au-dessus des narines, repos, tête légèrement en avant

-HÉMORRAGIE

→ Pression, repos

-HYPERVENTILATION

Respiration rapide, suffocation, faiblesse, étourdit, engourdit → Réconfort, respiration dirigée

-CRISE D'ASTHME

Respiration difficile/sifflante, angoisse → Médicaments, position confortable, repos

-PIQÛRE D'INSECTE

Douleur, enflure, rougeur, chaleur → Réaction allergique ? Retrait aiguille en grattant, pas de pince

-MALAISES DIFFICILES À CERNER OU PRÉVISIBLES

Maux de ventre Maux de tête Fatigue/faiblesse
Effets d'une maladie connue (diabète, asthme, etc.) → Discussion avec parent

★ INTERVENTION

-ANIMATEUR - Intervient minimalement (contrôle de la situation) puis :

- Amène l'enfant au bureau (avec son groupe)
- ou Responsabilise un autre employé
- ou Envoie 2 enfants au bureau « Besoin d'aide pour un enfant »

-AGENTE DE BUREAU - L'ABC, traitement

-COORDO - Collabore pour incident/malaise plus grave ou difficile à cerner

✓ SUIVI

-AGENTE DE BUREAU / COORDO - Contacte immédiatement le parent pour prendre une décision commune sur la suite de l'intervention

-AGENTE DE BUREAU / COORDO - Complète rapport d'événement mineur

-MALAISES DIFFICILES À CERNER OU PRÉVISIBLES

Maux de ventre Maux de tête Fatigue/faiblesse
Effets d'une maladie connue (diabète, asthme, etc.)

→ Discussion avec parent

C'est le parent qui connaît son enfant mieux que quiconque

★ INTERVENTION

-ANIMATEUR - Intervient minimalement (contrôle de la situation) puis :

- ou Amène l'enfant au bureau (avec son groupe)
- ou Responsabilise un autre employé
- ou Envoie 2 enfants au bureau « Besoin d'aide pour un enfant »

-AGENTE DE BUREAU - L'ABC, traitement

-COORDO - Collabore pour incident/malaise plus grave ou difficile à cerner

2^e intervenant

- Lorsque l'enfant ne peut pas rester dans le groupe sans nuire à l'activité...
- Attention! Le bureau n'est pas un service de garde

✓ SUIVI

-AGENTE DE BUREAU / COORDO - Contacte immédiatement le parent pour prendre une décision commune sur la suite de l'intervention

-AGENTE DE BUREAU / COORDO - Complète rapport d'événement mineur

Le parent doit être informé rapidement.

Ne pas oublier d'écrire un rapport !

MISES EN SITUATION

SITUATION #1	SITUATION #2	SITUATION #3
<p>Heure : 14h00 Camp : Choréo Âge : 12 ans</p> <p>Signes/symptômes :</p> <ul style="list-style-type: none"> - Respiration rapide et profonde; - Confusion; - Angoisse; - Teint pâle. <p>Histoire : Pendant la générale pour le spectacle du vendredi, le participant était très nerveux. Il n'aime pas particulièrement être sous les projecteurs. En dansant, il a commencé à respirer très rapidement.</p>	<p>Heure : 14h45 Camp : Sportmania Âge : 7 ans</p> <p>Signes/symptômes :</p> <ul style="list-style-type: none"> - Respiration bruyante; - Respiration difficile; - Angoisse; - Étourdissements. <p>Histoire : Le participant, au cours de l'activité sportive, a cessé l'activité et s'est mis en retrait. Il ne se sent pas bien. Il est connu asthmatique, mais a oublié ses médicaments à la maison et ne les a pas pris.</p>	<p>Heure : 14h30 Camp : Robolego Âge : 9 ans</p> <p>Signes/symptômes :</p> <ul style="list-style-type: none"> - Mal de tête et étourdissements; - Faiblesse; - Bouche sèche. <p>Histoire : Au local, le participant ne se sent pas bien. Il était en train de travailler sur son projet de la semaine. Il a fait chaud au cours de la journée. Il n'a pas bu d'eau aujourd'hui parce qu'il a oublié sa bouteille d'eau plus tôt dans la journée au service de garde, mais était trop timide pour en parler à l'animateur.</p>

SELON VOUS !

Quelle option est la bonne

A / B / C

-COUP DE CHALEUR / ÉPUISEMENT DÙ À LA CHALEUR

Signes/symptômes

- Essoufflement
- Mal de tête
- Sueur
- La victime a chaud
- Étourdissements
- Bouche sèche, soif, etc.
- Faiblesse



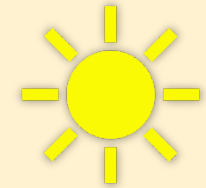
Traitement sur place (premier intervenant)

- Repos
- Retirer de la source de chaleur
- Enlever des couches de vêtements
- Boire de l'eau si aucune nausée
ou aucun vomissement

ÉDUCATION ET PRÉVENTION

Hydratation

- Fréquence
- Quantité



Habillement

- Trop ou pas assez !?!?

Gestion de la durée de l'exposition

Protection solaire

- Crème solaire
- Casquette, chapeau

- ASTHME

Signes/symptômes

- Difficulté à respirer
- Respiration anormale et bruyante
- Angoisse
- Pâleur de la peau
- Picotements aux extrémités
- Faiblesse, étourdissements

Causes

- Bronchoconstriction
- Accumulation de mucus dans les bronches

Traitement sur place (premier intervenant)

- Faire cesser l'activité
- Aider à respirer
- Médication
- Desserrer vêtements
- Rassurer et reconforter



- HYPERVENTILATION

Signes/symptômes

- Respiration rapide
- angoisse
- Pâleur de la peau
- Picotements aux extrémités
- Faiblesse, étourdissements

Causes

- Perte de contrôle de la respiration
- Volontaire ou involontaire

Traitement sur place (premier intervenant)

- Faire cesser l'activité
- Aider à respirer
- Desserrer vêtements
- Rassurer et reconforter

« Coaching » respiratoire



Si l'enfant a de la difficulté à respirer, on << coach >> la respiration.

-COLLISION / CHUTE / BLESSURE À LA TÊTE

911... OU PAS ?

Signes/symptômes

- Douleur
- Enflure
- Rougeur
- Apparition d'un « bleu »



Traitement sur place (premier intervenant)

- L'enfant arrête l'activité
- Vérification rigoureuse de l'état de conscience
- Vérification des pupilles
- Surveiller les signes de détérioration



Quand s'inquiéter ?

- ✓ Douleur aigue au cou (a/n colonne vertébrale)
- ✓ Difficulté à se relever
- ✓ Douleur/picotements aux extrémités

Changer ses réflexes

Lorsqu'il y a chute, coup à la tête, collision...

- Allez voir l'enfant, demandez-lui de se relever de lui-même.
- BUT : prévenir l'aggravation

« PRUNE » DANS LE FRONT, QUOI FAIRE ?

Traitement sur place (premier intervenant)

- Glace
- Réconfort
- Surveiller signes de commotion cérébrale

👁️ On surveille :

- Bosse qui n'arrête pas de grossir
- Saignement de nez, bouche, yeux, oreilles
- État de conscience (ne sait plus où il est, ce qu'il faisait, l'heure, son nom)
- Douleur intense ou généralisé à la tête
- Perte d'équilibre, vomissement...



PAUSE



ACCIDENT / MALAISE GRAVE

Intervention de premiers soins d'urgence
et/ou SPU contactés

▶ EXEMPLES

-CHOC ANAPHYLACTIQUE - ALLERGIE

Difficulté respiratoire, inconscience, réaction cutanée, vomissements → *Epipen si connu allergique, SPU*

-CHUTE/BLESSURE À LA COLONNE VERTÉBRALE - TÊTE

→ *Ne pas bouger, L'ABC, SPU*

-ÉTOUFFEMENT → *Poussées abdominales, SPU*

-INCONSCIENCE → *L'ABC, SPU, RCR, DEA*

-ÉPILEPSIE → *Dégager, protéger tête, L'ABC, SPU*

★ INTERVENTION - SECOURISTE REQUIS RAPIDEMENT (Coordo, agente de bureau, sauveteur ou assistant)

-ANIMATEUR - *INTERVIENT IMMÉDIATEMENT*

-Envoie immédiatement chercher de l'aide au bureau
(2 enfants/employé) « Besoin d'aide, situation d'URGENCE »
-SPU si besoin (cellulaire si possible)

-BUREAU - *PREMIER SECOURISTE*

Première personne mise au fait se dirige rapidement, avec la trousse de premiers soins et informe au walkie-talkie tous les intervenants premiers soins du site.

-PREMIER SECOURISTE - *L'ABC, TRAITEMENTS ET DÉCISIONS :*

-SPU (cellulaire ou un tiers au bureau)
-Une personne pour **aviser la sécurité**, attendre les SPU et les diriger vers la victime
-Une personne pour **contacter le parent et la Direction** de Sportmax

✓ SUIVI

-COORDO - Complète rapport d'événement avec l'animateur et les autres personnes impliqués
-DIRECTION - Retour sur l'événement

★ INTERVENTION - SECOURISTE REQUIS RAPIDEMENT (Coordo, agente de bureau, sauveteur ou assistant)

-ANIMATEUR - *INTERVIENT IMMÉDIATEMENT*

- Envoie immédiatement chercher de l'aide au bureau (2 enfants/employé) « Besoin d'aide, situation d'URGENCE »
- SPU** si besoin (cellulaire si possible)

-BUREAU - *PREMIER SECOURISTE*

Première personne mise au fait se dirige rapidement, avec la trousse de premiers soins et informe au walkie-talkie tous les intervenants premiers soins du site.

-PREMIER SECOURISTE - *L'ABC, TRAITEMENTS ET DÉCISIONS :*

- SPU** (cellulaire ou un tiers au bureau)
- Une personne pour **aviser la sécurité**, attendre les SPU et les diriger vers la victime
- Une personne pour **contacter le parent et la Direction** de Sportmax

Situation d'URGENCE

- Il s'agit d'un cas **majeur**, les intervenants arrivent **rapidement**
- L'information est transmise par walkie-talkie **sans délai**
- La sécurité doit être informée
- La direction de Sportmax sera également impliquée

Médias, communications, etc.

- Ne rien dire, c'est la Direction de Sportmax qui gèrera tout cela.

✓ SUIVI

- COORDO** - Complète rapport d'événement avec l'animateur et les autres personnes impliqués
- DIRECTION** – Retour sur l'évènement

Rapport écrit

- Essentiel et détaillé, pour vérification ou enquête éventuelle

- COMMOTION ET BLESSURE À LA COLONNE VERTÉBRALE

Signes/symptômes

- Confusion
- Somnolence
- Vomissement
- État de conscience variable
- Maux de tête
- Perte de sensibilité/motricité
- Blessure au point d'impact
- Pupilles inégales



Traitement sur place (premier intervenant)

- SPU
- Immobiliser la colonne vertébrale
- Évaluation des signes vitaux
- Garder éveillé
- Traiter la blessure au point d'impact



ATELIERS DIRIGÉS DVR / RCR

DÉSObSTRUCTION DES VOIES RESPIRATOIRES – chez l'enfant

Signes/symptômes

- Toux ou sifflement d'air
- Chercher à respirer
- Panique - yeux très grand
- Mains à la gorge
- Habituellement suite à l'ingestion de nourriture, morceau qui c'est logé dans et qui obstrue la trachée

Traitement sur place (premier intervenant)

- Demander à la victime si elle peut parler ou tousser et si vous pouvez l'aider
- Débuter les poussées lorsque vous êtes en position stable et lorsque la victime est en obstruction sévère
- Effectuer des poussées abdominales ou thoraciques en séquence rapide jusqu'à la désobstruction (méthode en J)



RÉANIMATION CARDIO RESPIRATOIRE – chez l'enfant

Signes/symptômes

- Inconscient
- Aucun mouvement respiratoire au niveau du thorax

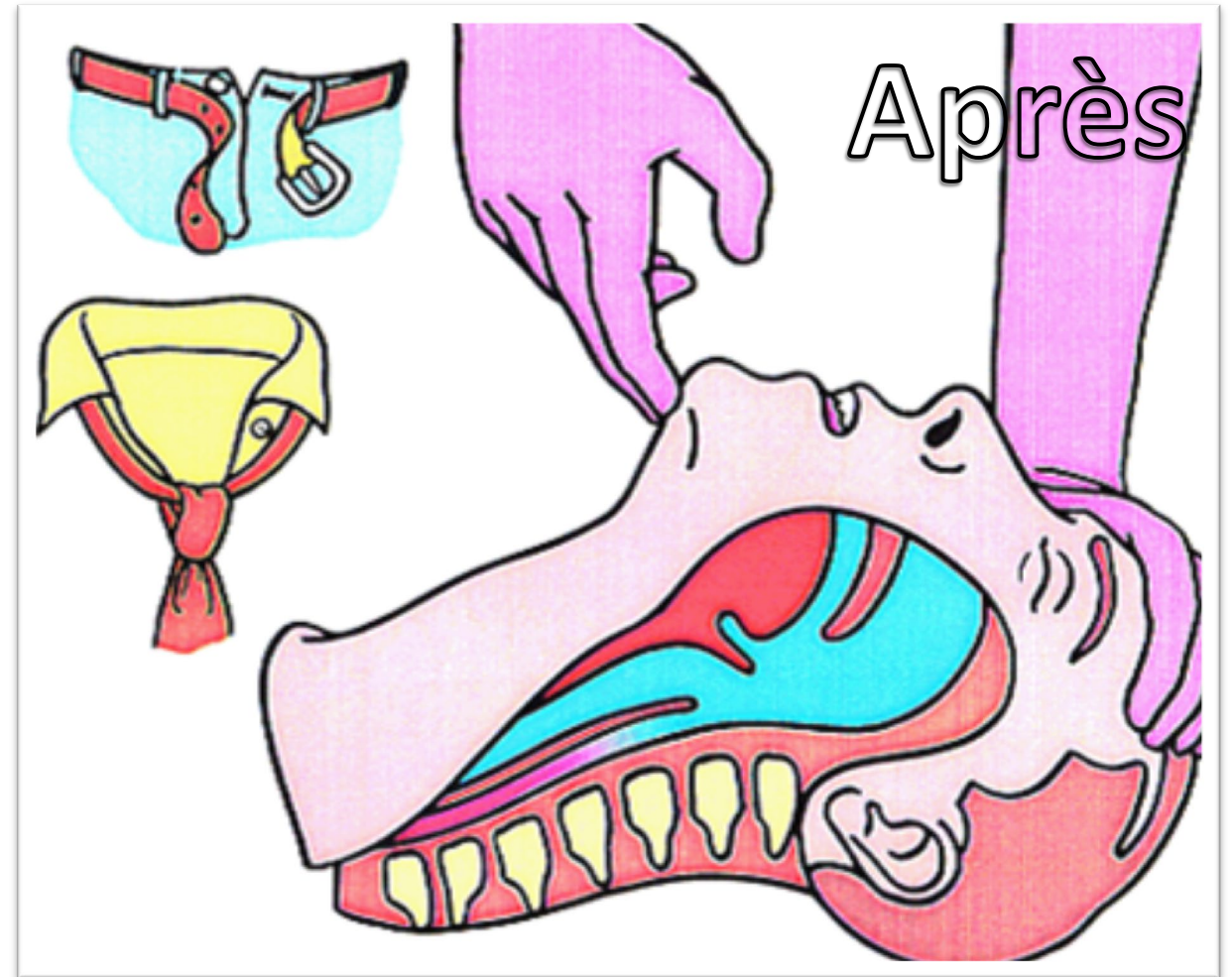
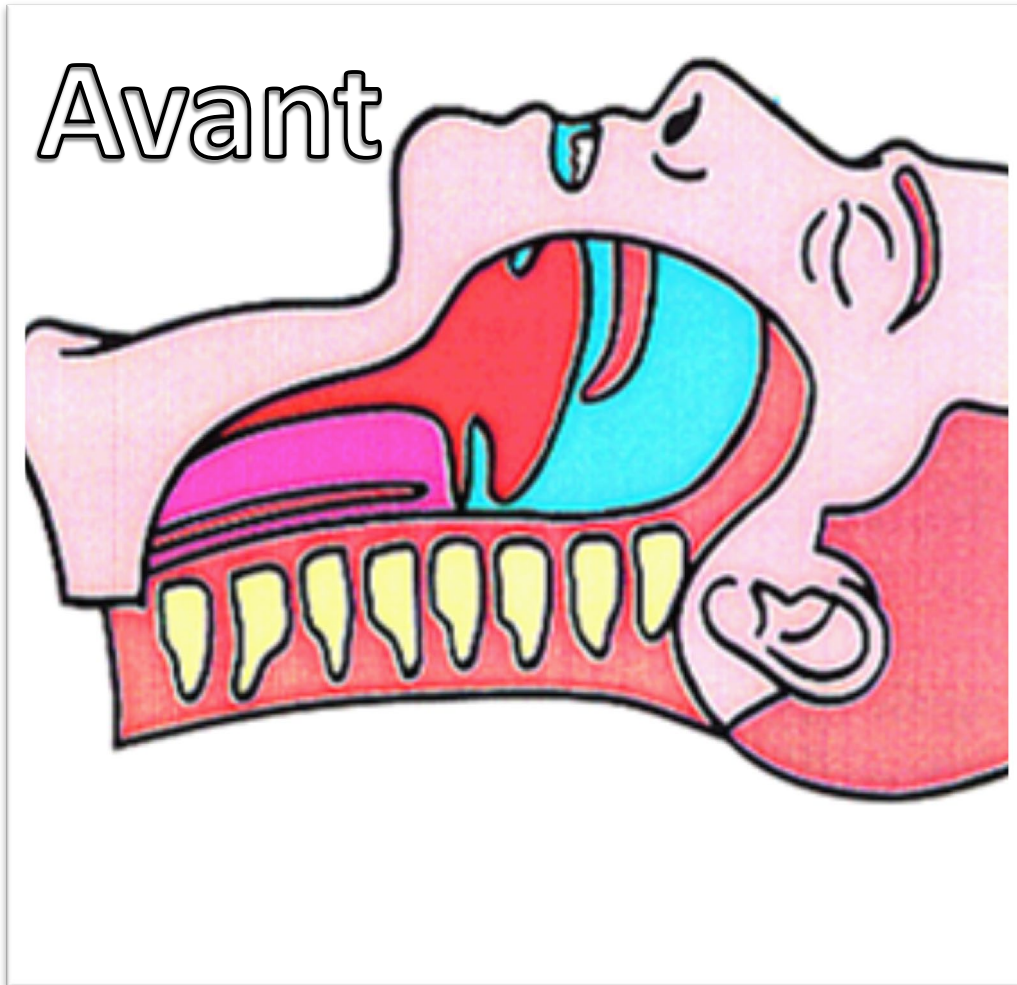
Traitement sur place (premier intervenant)

- SPU
- Gants
- Positionnez l'enfant sur le dos au sol
- Ouverture des voies respiratoires
- Effectuer les compressions jusqu'à l'arrivée de l'équipe d'intervention (5 cm – 2 po, ou le 1/3 de l'épaisseur du corps de l'enfant)

En cas de pandémie : mettre un linge sur le nez et la bouche de l'enfant pour éviter que des gouttelettes/aérosols soient dispersés lors des compressions.



OUVERTURES DES VOIES RESPIRATOIRE



MISES EN SITUATION

SITUATION #1	SITUATION #2	SITUATION #3
<p>Heure : 9h37 Camp : Escouade Nerf Âge : 8 ans</p> <p>Signes/symptômes : Au début</p> <ul style="list-style-type: none"> - Confusion; - Manque d'équilibre <p>Puis</p> <ul style="list-style-type: none"> - Inconscience; - Rigidité musculaire; - Léger mouvements <p>Ensuite</p> <ul style="list-style-type: none"> - Reprise de conscience; - Désorientation <p>Histoire : Le participant, connu épileptique, a de la médication. Pendant une activité, il tombe en crise. Ses convulsions sont minimes. Ce n'est pas la première fois que ça lui arrive.</p>	<p>Heure : 15h36 Camp : Sport-o-max tennis Âge : 13 ans</p> <p>Signes/symptômes :</p> <ul style="list-style-type: none"> - Étourdissement; - Faiblesse; - Diminution de l'état de conscience; - Peau rouge et chaude; - Nausées; - Respiration très lente et profonde. <p>Histoire : Le participant, lors d'une journée de canicule, a eu très chaud dans le gymnase. Il a bu un peu d'eau et a pris une pause. Plus tard dans la journée, à l'extérieur, il est en retrait. Ses signes et symptômes apparaissent rapidement et son état se détériore de plus en plus.</p>	<p>Heure : 11h00 Camp : Culinaire Âge : 11 ans</p> <p>Signes/symptômes :</p> <ul style="list-style-type: none"> - Saignement abondant; - Douleur; - Pâleur. <p>Histoire : Le participant, lors d'un atelier de cuisine, ne portait pas attention à sa tâche et s'est coupé la main. La blessure est plutôt profonde. À la vue du sang, il ne se sent pas bien.</p>

SELON VOUS !
Quelle option est la bonne

A / B / C

HÉMORRAGIE



PREMIER SECOURS

Hémorragie

CONVULSIONS (attention – ce n'est pas toujours flagrant !)



Traitement sur place (premier intervenant)

- SPU
- On enlève les objets autour pour éviter que la victime ne se blesse
- NE PAS restreindre la victime ou lui placer quelque chose entre les dents
- Noter le nombre et la durée des crises
- Vérifier si connue épileptique

Allergie sévère de type anaphylactique

Le choc anaphylactique est une réaction allergique où le système immunitaire réagit de façon **exagérée et démesurée** au contact d'une substance allergène.

Généralement **plusieurs systèmes** atteints :

- Respiratoire;
- Cutané;
- Gastro-intestinal;
- Cardiovasculaire.

Généralement **très rapide** après le contact.

Allergènes

Alimentaire

Arachides

Noix

Fruits de mer

Œufs, produits
laitiers, fruits,
sésames, blé...

Plus souvent :
détresse respiratoire

Venin - insectes

Abeilles

Guêpes

Fourmis

Plus souvent :
état de choc

Médicaments

Antibiotiques

Aspirine

Anti-
inflammatoire

Iode

- RÉACTION ANAPHYLACTIQUE

Signes/symptômes

Respiratoire:

Difficulté, détresse, arrêt
respiratoire

Cardiovasculaire :

Choc, arrêt cardio-respiratoire

Gastro-intestinal :

Nausées, vomissements,
diarrhées, douleur abdominale

Peau :

Urticaire, enflure, rougeurs

Anxiété, sensation de mort imminente



Aucun signe ou symptôme
n'est toujours présent

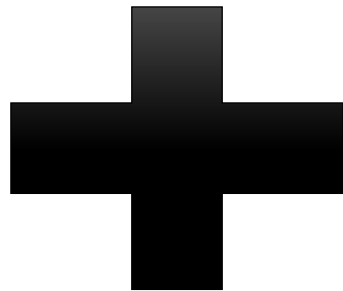
Traitement : épipen et SPU

Épipen : dilate les bronches, ↑ tension artérielle, ↑ pouls

Administrier l'épipen... ou pas ?

Est connu allergique

Contact avec allergène < 4h



Administrier l'épipen... ou pas ?

Présence d'une détresse respiratoire ou
défaillance circulatoire

ou

2 de symptômes

- Difficulté à respirer
- Défaillance circulatoire
- Symptômes gastro-intestinaux

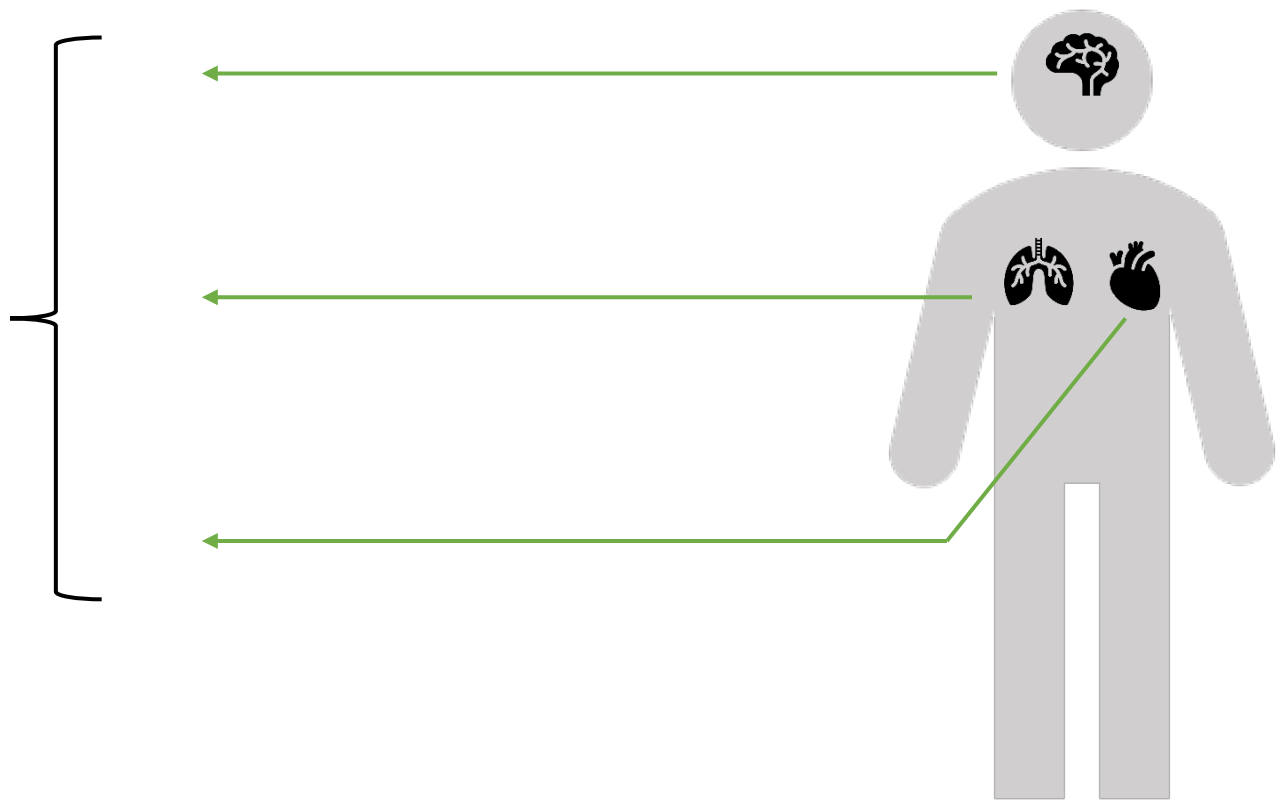
Les **coordonnateurs**
prendront en charge
ces situations !

Administration de l'épinéphrine

DÉMO

- Administration

Y a-t-il quelque chose
d'anormal ou d'inquiétant ?



SCÉNARIOS RÉCAPITULATIFS

Chaîne de réaction

SITUATION #1	SITUATION #2	SITUATION #3
<p>Heure : 12h18 Camp : Éveil musical Âge : 7 ans</p> <p>Signes/symptômes :</p> <ul style="list-style-type: none"> - Plaques rouges; - Enflure légère; - Démangeaisons. <p>Histoire : Le participant est arrivé ce matin avec des plaques s'apparentant à de l'urticaire sur ses bras et ses cuisses ce matin. Son parent a avisé le responsable du SDG. Ses plaques s'étendent à son dos et il se plaint de démangeaisons.</p>	<p>Heure : 9h30 Camp : Guerre des étoiles Âge : 9 ans</p> <p>Signes/symptômes :</p> <ul style="list-style-type: none"> - Mal de ventre; - Mal au cœur. <p>Histoire : Le participant, en entrant dans le local, se plaint. Il semblait aller bien, dans le lieu de rassemblement, lorsqu'il parlait avec sa grande sœur. Il semble timide. Il finit par avouer, bien plus tard, qu'un autre participant n'arrête pas « de l'éccœurer » et l'a insulté.</p>	<p>Heure : 9h45 Camp : Petits futés Âge : 5 ans</p> <p>Signes/symptômes :</p> <p>Aux yeux</p> <ul style="list-style-type: none"> - Rougeur; - Larmolement incessant; - Douleur. <p>Histoire : Le participant, alors qu'il appliquait sa crème solaire, s'est frotté les yeux. Il n'arrête pas de dire que « ça brûle » et pleure.</p>

SITUATION #4	SITUATION #5	SITUATION #6
<p>Heure : 8h50 Camp : Transition SDG Âge : 8 ans</p> <p>Signes/symptômes :</p> <ul style="list-style-type: none"> - Mal de ventre; - Teint verdâtre; - Vomissements <p>Histoire : Le participant a vomi par terre. Il a mangé ses céréales préférées ce matin et semblait très enjoué lorsqu'il est arrivé au service de garde, une heure plus tôt. Après avoir vomi, il se sent mieux et souhaite continuer sa journée.</p>	<p>Heure : 12h15 Camp : Compagnons Âge : 9 ans</p> <p>Signes/symptômes :</p> <p>Sous le pied</p> <ul style="list-style-type: none"> - Enflure; - Douleur; - Rougeur. <p>Histoire : Pendant le dîner du vendredi, à l'extérieur, le participant a marché pieds nus sur le gazon. Il a pilé sur quelque chose et depuis, il a mal. L'enflure ne s'empire pas et il n'a aucun symptôme d'allergie et n'a aucune allergie connue.</p>	<p>Heure : 11h24 Camp : Petits musiciens Âge : 6 ans</p> <p>Signes/symptômes :</p> <ul style="list-style-type: none"> - Enflure; - Ecchymose; - Douleur; - État général différent. <p>Histoire : Le participant est entré en collision avec le mur en courant. Il s'est frappé la tête. Il pleure un peu, mais semble plus amorphe qu'à l'habitude.</p>

Vous êtes très importants !



**SURTOUT pour les enfants, qui vous font confiance
encore plus que les parents !**